



Vetenskapsrådet

JÄMSTÄLLDHETEN I VETENSKAPSRÅDETS FORSKNINGSSTÖD 2003-2006



MAJ 2007

VETENSKAPSRÅDET
103 78 Stockholm

© Vetenskapsrådet

JÄMSTÄLLDHETEN I VETENSKAPSRÅDETS FORSKNINGSSTÖD 2003-2006

Carolyn Glynn, Carl Jacobsson, Elizabeth Lundberg

ANALYSENHETEN, VETENSKAPSRÅDET

Sammanfattning

Denna rapport är en uppföljning av rapporten ”Vetenskapsrådet och jämställdheten” (Vetenskapsrådets rapportserie 17:2006) som behandlar de drygt 17 000 ansökningar som kom in till Vetenskapsrådet under perioden 2003-2005 och även de ansökningar om Linnéstöd som kom in 2006.

Den tidigare rapporten kompletteras här med en analys av utfallet av de cirka 5 000 ansökningar om projektbidrag, postdoktorsstöd, forskarassistentanställningar och infrastrukturstöd som kom in i april 2006. Beslut om bidrag med anledning av dessa ansökningar fattades i november 2006. Beviljningsgraden¹ för kvinnor och män när det gäller de olika bidragsformerna redovisas här dels för år 2006, dels för hela perioden 2003-2006. Någon ny utlysning av Linnéstöd har inte skett sedan den föregående rapporten publicerades och behandlas följaktligen inte här. I denna rapport behandlas inte heller rådsforskaranställningar och liknande bidragsformer som är särskilt riktade till mer etablerade forskare

Analysen av utfallet 2006 visar att kvinnor och män hade ungefär samma framgång när de sökte postdoktorsstipendier, anställning som postdoktor i Sverige, anställning som forskarassistent och infrastrukturstöd. Beträffande postdoktorsstipendier innebar det en positiv förändring jämfört med resultatet för perioden 2003-2005.

När det gällde projektbidrag försämrades däremot jämställdheten i Vetenskapsrådets bidragsgivning år 2006 jämfört med genomsnittet för perioden 2003-2005. Det berodde på utfallet i två av ämnesråden. Kvinnor hade liksom tidigare år mindre framgång än män inom medicinområdet år 2006. Dessutom hade kvinnor år 2006 mindre framgång än män inom humaniora-samhällsvetenskap, till skillnad från perioden 2003-2005. Utfallet på dessa områden var ojämnt även om man tar hänsyn till skillnader mellan könen i karriärålder, dvs. den tid som förflutit sedan doktors-examen. Sannolikheten att kvinnornas mindre framgång 2006 bara berodde på slumpen är 8 % inom medicin och 25 % inom humaniora-samhällsvetenskap.

Med anledning av utfallet år 2006 beslutade Vetenskapsrådets styrelse i februari 2007 om ändringar i sin jämställdhetsstrategi. Ändringarna innebär att ämnesrådets ansvar för det samlade resultatet i jämställdhetskänseende av utlysningar på deras områden betonas och preciseras.

¹ Beviljningsgraden för kvinnor respektive män är andelen beviljade ansökningar av samtliga inkomna ansökningar från kvinnor respektive män.

Innehåll

| | sida |
|--|------|
| Sammanfattning | 4 |
| 1. Inledning | 5 |
| 2. Ansökningar och beviljningsgrad 2003-2006 | 6 |
| 2.1 Projektbidrag | 6 |
| 2.1.1 Ämnesrådet för humaniora och samhällsvetenskap | 7 |
| 2.1.2 Ämnesrådet för medicin | 8 |
| 2.1.3 Ämnesrådet för naturvetenskap och teknikvetenskap | 9 |
| 2.1.4 Utbildningsvetenskapliga kommittén | 10 |
| 2.1.5 Vetenskapsrådet som helhet | 11 |
| 2.1.6 Summering - faktiskt och förväntat antal beviljade ansökningar | 12 |
| 2.2 Stödformer riktade till forskare i början av sin karriär | 13 |
| 2.2.1 Postdoktorsstipendier | 13 |
| 2.2.2 Anställning som postdoktor i Sverige | 14 |
| 2.2.3 Anställning som forskarassistent | 16 |
| 2.3 Stöd till forskningens infrastrukturer | 17 |
| 3. Vetenskapsrådets beredande och beslutande organ 2006 | 18 |
| 3.1 Beredande organ | 18 |
| 3.2 Beslutande organ | 19 |

1 Inledning

Vetenskapsrådets huvuduppgift är att ge stöd till den forskning som har högst vetenskaplig kvalitet och bäst främjar förnyelsen av grundforskningen. För att klara denna uppgift krävs att bedömningen av forskningsansökningar sker på ett sakligt sätt. I en saklig bedömning ingår att den ska vara könsneutral. Vetenskapsrådet utgår från att forskningskapacitet finns i samma utsträckning hos kvinnor och män. En könsneutral bedömning främjar både den vetenskapliga kvaliteten och forskningens förnyelse.

Vetenskapsrådet ska också enligt sin instruktion främja jämställdhet mellan kvinnor och män. I Vetenskapsrådets jämställdhetsstrategi, som antogs år 2006, anges som mål att rådet ska

- 1) uppnå och behålla en jämn könsfördelning i beredningsgrupper och andra organ,
- 2) bevaka att andelen kvinnor och män bland dem som söker bidrag hos Vetenskapsrådet motsvarar kvinnors och mäns andelar bland högskolans disputerade lärare/forskare,
- 3) ha samma beviljningsgrad för kvinnor och män och samma genomsnittliga storlek på bidragsbeloppen till kvinnor och män med hänsyn tagen till forskningens karaktär och stödformen,
- 4) främja jämställdheten inom det svenska forskarsamhället.

Som ett led i strävandena att uppnå mål 3 ovan genomförde Vetenskapsrådet år 2006 utbildning i genus- och jämställdhetsperspektiv. Utbildningen riktades till samtliga

ämnesråd och deras beredningsgrupper samt till myndighetens personal. Vetenskapsrådets ledning gjorde också tydliga uttalanden om vikten av jämställdhet i rådets forskningsstöd. Detta betonades särskilt beträffande stödformer riktade till yngre forskare. Dessa forskare kan stå inför ett val om de ska fortsätta en forskarkarriär eller inte och de har ännu inte kommit så långt i karriären, vilket medför att skillnaderna i meriter är mindre och ofta mer svårbedömda. Vid Vetenskapsrådets beslut 2006 om postdoktorsstipendier beaktades därför målet om jämn beviljningsgrad mellan kvinnor och män särskilt.

Trots dessa åtgärder försämrades jämställdheten i Vetenskapsrådets bidragsgivning år 2006 jämfört med genomsnittet för perioden 2003-2005 när det gällde projektbidrag. Vetenskapsrådets styrelse beslutade därför i februari 2007 om vissa preciseringar och skärpningar av jämställdhetsstrategin. Ändringarna innebär att ämnesrådets ansvar för det samlade resultatet i jämställdhets hänseende av utlysningar på deras områden betonas och preciseras.

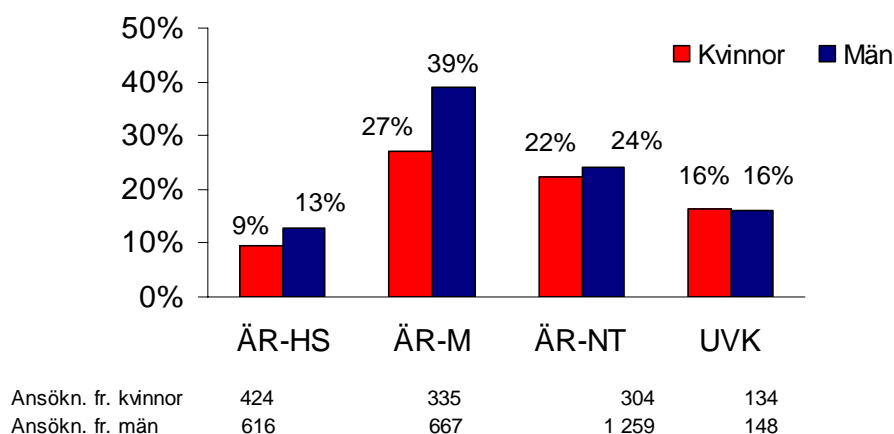
2 Ansökningar och beviljningsgrad 2003-2006

2.1 Projektbidrag

Projektbidrag är den dominerande bidragsformen inom Vetenskapsrådet både när det gäller antalet ansökningar och storleken på fördelade medel.

Antalet ansökningar om projektbidrag som kom in till Vetenskapsrådets olika ämnesråd år 2006 framgår av figur 1. Vidare framgår att beviljningsgraden var lägre för kvinnor än för män i alla ämnesråden utom i utbildningsvetenskapliga kommittén, där den var jämn.² Störst skillnad observerades inom medicin.

Figur 1. Projektbidrag 2006: beviljningsgrad uppdelad på ämnesråd och kön



² Ämnesrådet för humaniora och samhällsvetenskap (ÄR-HS), ämnesrådet för medicin (ÄR-M), ämnesrådet för naturvetenskap och teknikvetenskap (ÄR-NT) samt utbildningsvetenskapliga kommittén (UVK) kallas alla för ämnesråd i denna rapport. Även kommittén för forskningens infrastrukturer (KFI) betecknas i denna rapport som ämnesråd.

Analysen av utfallet visar att karriäråldern, dvs. den tid som förflutit sedan de sökande tog doktorsexamen, hade stor inverkan på både kvinnors och mäns beviljningsgrad. Kvinnor som sökte projektbidrag hade i genomsnitt lägre karriärålder än män, vilket berodde på att kvinnor bland högskolans lärare/forskare inom alla ämnesområden i genomsnitt har en lägre karriärålder än män. Eftersom beviljningsgraden för forskare av båda könen var högre ju högre karriärålder de sökande hade, blev männens beviljningsgrad högre.

I det följande presenteras utfallet 2003 – 2006 ämnesråd för ämnesråd. För år 2006 har vi beräknat vad vi kallar för *det förväntade antalet beviljade ansökningar* för kvinnor respektive män när hänsyn tagits till karriäråldern. Det innebär att vi anger hur många kvinnor respektive män som skulle ha fått projektbidrag om kvinnor och män med samma karriärålder hade haft samma beviljningsgrad. Utgående från det förväntade antalet beviljade ansökningar kan vi också beräkna *den förväntade beviljningsgraden* för kvinnor respektive män. Hur analysen går till rent tekniskt beskrivs nedan.³

Liksom i rapporten "Vetenskapsrådet och jämställdheten" räknar vi för varje ämnesråd ut det förväntade antalet beviljade ansökningar från kvinnor respektive män med hänsyn tagen till karriäråldern, dvs. det antal ansökningar från kvinnor respektive män som skulle ha beviljats om kvinnor och män med samma karriärålder hade haft samma beviljningsgrad. Detta gör vi genom att dela upp ansökningarna till ett givet ämnesråd i karriäråldersgrupper: 0-5 år, 6-10 år, 11-15 år, 16-20 år, 21-25 år, 26-30 år samt mer än 30 år sedan doktorsexamen. Därefter antar vi att i varje karriäråldersgrupp har kvinnor och män samma beviljningsgrad och får då ett förväntat antal beviljade ansökningar från kvinnor respektive män i varje grupp. Summan av dessa antal för kvinnor respektive män är det förväntade antalet beviljade ansökningar från kvinnor respektive män i det givna ämnesrådet. Genom att dividera det förväntade antalet beviljade ansökningar med det totala antalet ansökningar från kvinnor respektive män får vi den förväntade beviljningsgraden.

2.1.1 Ämnesrådet för humaniora och samhällsvetenskap 2003-2006

Under perioden 2003-2006 ökade andelen projektansökningar från kvinnor varje år, från 36 % år 2003 till 41 % år 2006. Detta kan jämföras med andelen kvinnor bland disputerade lärare/forskare inom området vid högskolan år 2004, som var 34 %.⁴ Kvinnornas beviljningsgrad varierade betydligt mer än männens under perioden; de senaste två åren sjönk den (se figur 2). I genomsnitt hade kvinnor och män dock samma beviljningsgrad, nämligen 12 %.

Vi ser nu närmare på de ansökningar om projektbidrag som kom in år 2006 till ämnesrådet för humaniora och samhällsvetenskap.⁵ Beviljningsgraden var 9,4 % för kvinnor och 12,4 % för män. Den förväntade beviljningsgraden var 10,8 % för kvinnor och 11,4 % för män. Om kvinnor och män med samma karriärålder hade haft samma beviljningsgrad, dvs. om de faktiska och förväntade beviljningsgraderna hade varit lika, skulle 6 fler ansökningar från kvinnor ha beviljats (45 i stället för 39) och 6 färre ansökningar från män (69 i stället för 75). Sannolikheten att denna

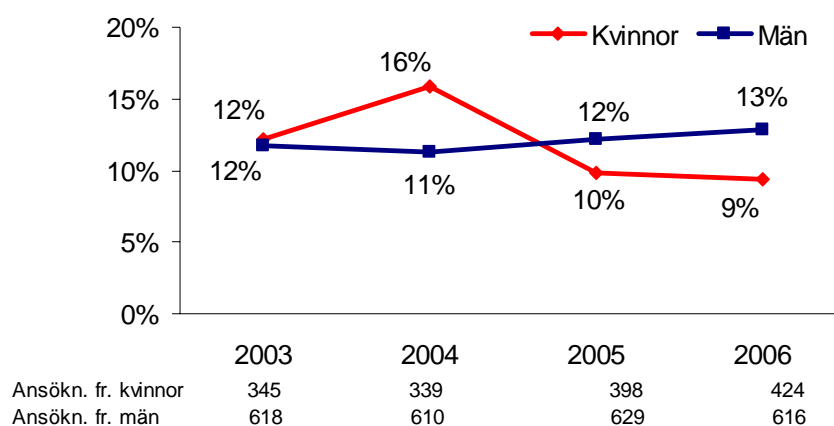
³ Ett fåtal ansökningar, 13 från kvinnor och 20 från män, saknade angiven tidpunkt för doktorsexamen. Karriäråldern är således okänd och dessa ansökningar utesluts från analysen.

⁴ Källa: Högskoleverkets NU-databas.

⁵ 11 ansökningar från kvinnor, varav en beviljad, och 11 från män, varav 4 beviljade, utan angiven tidpunkt för doktorsexamen utesluts ur analysen.

differens (mellan förväntat och faktiskt antal beviljade ansökningar) bara berodde på slumpen är 25 %.

Figur 2. Projektbidrag ÄR-HS 2003-2006: beviljningsgrad uppdelad på kön och år

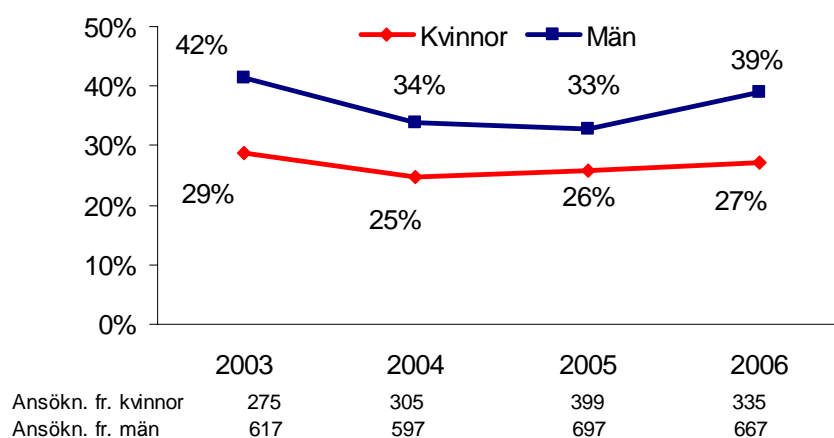


Under hela perioden 2003-2006 beviljades 3 fler projektansökningar från kvinnor än förväntat (162 i stället för förväntade 159) inom humaniora-samhällsvetenskap. Sannolikheten att denna differens enbart berodde på slumpen är 56 %.

2.1.2 Ämnesrådet för medicin 2003-2006

Efter tre år med ökande andelar projektansökningar från kvinnor i ämnesrådet för medicin (31 %, 34 % och 36 % år 2003, 2004 respektive 2005) minskade andelen något (till 33 %) år 2006. Detta kan jämföras med andelen kvinnor bland disputerade lärare/forskare inom området vid högskolan år 2004, som var 41 %.⁶ Många sökande är dock inte anställda vid högskolan, utan vid främst olika sjukhus, och jämförelsen måste därför tolkas försiktigt. Som framgår av figur 3 var beviljningsgraden lägre för kvinnor än för män varje år under perioden 2003-2006. I genomsnitt var kvinnornas beviljningsgrad 26 % och männens 37 %.

Figur 3. Projektbidrag ÄR-M 2003 - 2006: beviljningsgrad uppdelad på kön och år



⁶ Källa: Högskoleverkets NU-databas.

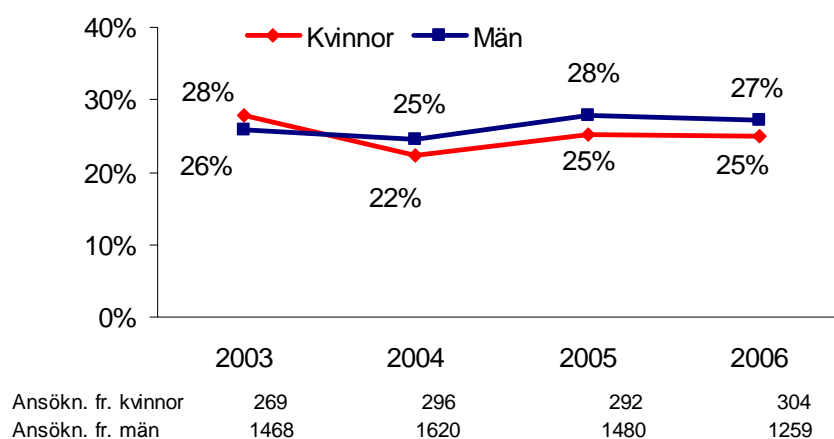
Vi ser nu närmare på de ansökningar om projektbidrag som kom in år 2006 till ämnesrådet för medicin.⁷ Beviljningsgraden var 27,2 % för kvinnor och 39,1 % för män, dvs. det var en skillnad på 12 procentenheter. Den förväntade beviljningsgraden var 31,1 % för kvinnor och 37,2 % för män, dvs. en skillnad på 6 procentenheter. Halva skillnaden mellan könen i faktisk beviljningsgrad kan således förklaras av skillnader i karriärålder mellan kvinnor och män. Om kvinnor och män med samma karriärålder hade haft samma beviljningsgrad år 2006, dvs. om den faktiska och den förväntade beviljningsgraden hade varit lika, skulle 13 fler ansökningar från kvinnor ha beviljats (104 i stället för 91) och 13 färre ansökningar från män (247 i stället för 260). Sannolikheten att denna differens bara berodde på slumpen är 8 %.

Under hela perioden 2003-2006 beviljades 39 färre projektansökningar från kvinnor än förväntat (348 i stället för 387) inom medicin. Liksom för 2006 kan hälften av skillnaden i beviljningsgrad mellan kvinnor (26 %) och män (37 %) under perioden förklaras av skillnader i karriärålder. Sannolikheten att denna differens bara berodde på slumpen är 0,2 %.

2.1.3 Ämnesrådet för naturvetenskap och teknikvetenskap 2003-2006

Under perioden 2003-2006 ökade andelen projektansökningar från kvinnor successivt från 15 % till 19 % i ämnesrådet för naturvetenskap och teknikvetenskap. Detta kan jämföras med andelen kvinnor bland disputerade lärare/forskare inom området vid högskolan år 2004, som var 17 %.⁸ I genomsnitt var beviljningsgraden 25 % för kvinnor och 26 % för män.

Figur 4. Projektbidrag ÅR-NT 2003 - 2006: beviljningsgrad uppdelad på kön och år



⁷ En ansökning från en kvinna, ej beviljad, och 2 från män, varav en beviljad, utan angiven tidpunkt för doktorsexamen utesluts ur analysen.

⁸ Källa: Högskoleverkets NU-databas.

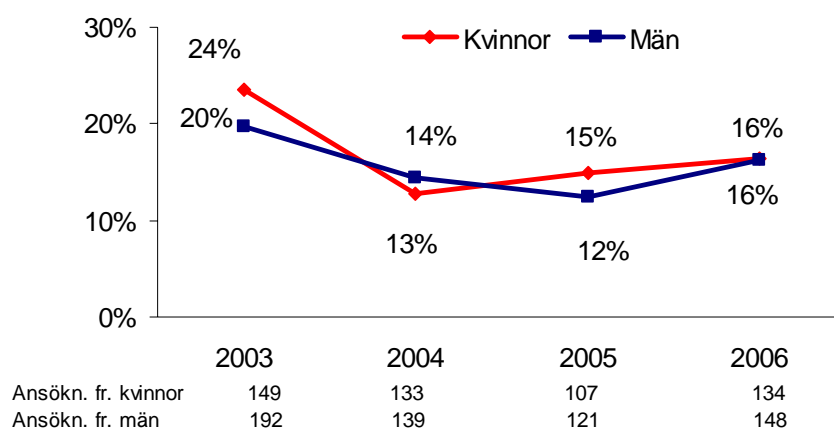
Vi ser nu närmare på de ansökningar om projektbidrag som kom in år 2006 till ämnesrådet för naturvetenskap och teknikvetenskap.⁹ Beviljningsgraden var 25,0 % för kvinnor och 27,3 % för män. Den förväntade beviljningsgraden var 24,6 % för kvinnor och 27,4 % för män. Om kvinnor och män med samma karriärålder hade haft samma beviljningsgrad, dvs. om den faktiska och den förväntade beviljningsgraden hade varit lika, skulle 75 ansökningar från kvinnor ha beviljats i stället för 76 och 344 ansökningar från män i stället för 343.

Under hela perioden 2003-2006 beviljades 8 fler projektansökningar från kvinnor än förväntat (291 i stället för 283) inom naturvetenskap och teknikvetenskap. Sannolikheten att denna differens bara berodde på slumpen är 61 %.

2.1.4 Utbildningsvetenskapliga kommittén 2003-2006

Under perioden 2003 – 2006 låg andelen projektansökningar från kvinnor tämligen konstant runt 47 % i den utbildningsvetenskapliga kommittén. Det finns inte någon lätt identifierbar grupp av lärare/forskare inom högskolan som kan ses som potentiella sökande till den utbildningsvetenskapliga kommittén, vilket innebär att det är svårt att säga om andelen kvinnor bland de sökande är hög eller låg. Kvinnorna hade en högre beviljningsgrad än män vartannat år under perioden. I genomsnitt var beviljningsgraden 17 % för kvinnor och 16 % för män.

Figur 5. Projektbidrag UVK 2003 - 2006: beviljningsgrad uppdelad på kön och år



Vi ser nu närmare på de ansökningar om projektbidrag som kom in år 2006 till utbildningsvetenskapliga kommittén.¹⁰ Beviljningsgraden var 16,5 % för kvinnor och 16,6 % för män. Den förväntade beviljningsgraden var 16,0 % för kvinnor och 17,1 % för män. Om kvinnor och män med samma karriärålder hade haft samma beviljningsgrad, dvs. om den faktiska och den förväntade beviljningsgraden hade varit lika, skulle 21 ansökningar från kvinnor ha beviljats i stället för 22 och 25 från män i stället för 24. Sannolikheten att denna differens bara berodde på slumpen är 71 %.

⁹ 4 ansökningar från män, varav ingen beviljad, saknade angiven tidpunkt för doktorsexamen och utesluts ur analysen.

¹⁰ En ansökan från en kvinna och 3 ansökningar från män, varav inga beviljade, saknade angiven tidpunkt för doktorsexamen och utesluts ur analysen.

Under hela perioden 2003-2006 beviljades 7 fler projektansökningar från kvinnor än förväntat (90 i stället för 83) inom utbildningsvetenskap. Sannolikheten att denna differens bara berodde på slumpen är 27 %.

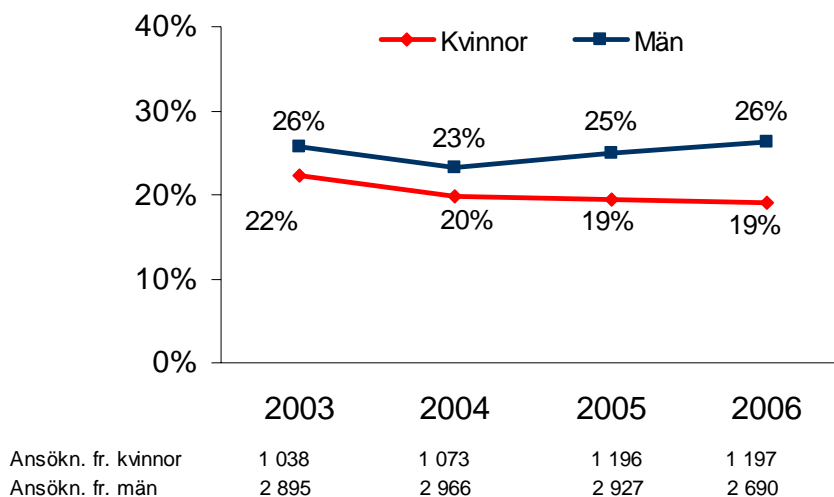
2.1.5 Vetenskapsrådet som helhet 2003 - 2006

Det är ämnesråden som beslutar om ansökningar om projektbidrag. Som framgår av figur 1 varierade beviljningsgraderna betydligt mellan råden och genomsnittssiffror är således av begränsat intresse. Därför ges här endast en kort översikt av utfallet inom Vetenskapsrådet som helhet.

Under åren 2003-2006 kom det in sammanlagt 16 007 ansökningar om projektbidrag till Vetenskapsrådet, varav drygt en fjärdedel, 28 %, från kvinnor. Det totala antalet ansökningar per år var tämligen konstant under perioden men andelen ansökningar från kvinnor steg från 26 % år 2003 till 31 % år 2006. Cirka en fjärdedel av samtliga ansökningar om projektbidrag beviljades under perioden.

När man för samman resultaten i de olika ämnesråden och ser på beviljningsgraden när det gällde projektbidrag i Vetenskapsrådet som helhet åren 2003-2006 visar det sig att kvinnornas beviljningsgrad sjönk under perioden medan männens först sjönk och sedan steg. Den genomsnittliga beviljningsgraden var för kvinnor 20,1 % och för män 25,0 % (se figur 6).

Figur 6. Projektbidrag hela Vetenskapsrådet 2003-2006: beviljningsgrad uppdelad på kön och år



2.1.6 Summering - faktiskt och förväntat antal beviljade ansökningar om projektbidrag år 2006

Ovanstående analyser av faktiskt och förväntat utfall i de olika ämnesråden sammanfattas i tabell 1. Även utfallet i Vetenskapsrådet som helhet, dvs. summan av utfallen i ämnesråden, anges. Differensen mellan faktiskt och förväntat antal beviljade ansökningar anges både för år 2006 och för hela perioden 2003-2006.

Tabell 1. Projektbidrag 2006: faktiskt och förväntat antal beviljade ansökningar när hänsyn tagits till karriärålder, uppdelat på ämnesråd och kön

| Ämnesråd | Kön | Antal inkomna ansökningar | Antal beviljade ansökningar | Faktisk beviljningsgrad | Förväntat antal beviljade ansökningar | Förväntad beviljningsgrad | Differens | Differens |
|-----------|---------|---------------------------|-----------------------------|-------------------------|---------------------------------------|---------------------------|---|--|
| | | | | | | | faktiskt - förväntat antal bevilj. 2006 | faktiskt - förväntat antal bevilj. 2003-2006 |
| ÅR-HS | Kvinnor | 413 | 39 | 9,4% | 45 | 10,8% | -6 | 3 |
| | Män | 605 | 75 | 12,4% | 69 | 11,4% | 6 | -3 |
| | Totalt | 1018 | 114 | 11,2% | | | | |
| ÅR-M | Kvinnor | 334 | 91 | 27,2% | 104 | 31,1% | -13 | -39 |
| | Män | 665 | 260 | 39,1% | 247 | 37,2% | 13 | 39 |
| | Totalt | 999 | 351 | 35,1% | | | | |
| ÅR-NT | Kvinnor | 304 | 76 | 25,0% | 75 | 24,6% | 1 | 8 |
| | Män | 1255 | 343 | 27,3% | 344 | 27,4% | -1 | -8 |
| | Totalt | 1559 | 419 | 26,9% | | | | |
| UVK | Kvinnor | 133 | 22 | 16,5% | 21 | 16,0% | 1 | 7 |
| | Män | 145 | 24 | 16,6% | 25 | 17,1% | -1 | -7 |
| | Totalt | 278 | 46 | 16,5% | | | | |
| VR totalt | Kvinnor | 1184 | 228 | 19,3% | 245 | 20,7% | -17 | -21 |
| | Män | 2670 | 702 | 26,3% | 685 | 25,7% | 17 | 21 |
| | Totalt | 3854 | 930 | 24,1% | | | | |

Anm. 33 inkomna ansökningar utan angiven tidpunkt för doktorsexamen har uteslutits: 13 från kvinnor, varav 1 beviljad, och 20 från män varav 5 beviljade.

År 2006 beviljades, som framgår av tabellen, 6 färre projektansökningar från kvinnor än förväntat (dvs. när hänsyn tagits till karriäråldern) inom humaniora och samhällsvetenskap och 13 färre än förväntat inom medicin. Sannolikheten för att dessa differenser bara berodde på slumpen är 25 % inom humaniora och samhällsvetenskap och 8 % inom medicin. I Vetenskapsrådet som helhet beviljades 17 färre ansökningar från kvinnor än förväntat.

Under hela perioden 2003-2006 beviljades 3 fler projektansökningar från kvinnor än förväntat inom humaniora-samhällsvetenskap och 39 färre än förväntat inom medicin. Sannolikheten för att dessa differenser bara berodde på slumpen är 56 % inom humaniora och samhällsvetenskap och 0,2 % inom medicin.

Under perioden beviljades 8 fler ansökningar från kvinnor än förväntat inom naturvetenskap och teknikvetenskap och 7 fler än förväntat inom utbildningsvetenskap. Sannolikheten för att dessa skillnader bara berodde på slumpen är 61 % inom naturvetenskap och teknikvetenskap och 27 % inom utbildningsvetenskap.

I Vetenskapsrådet som helhet beviljades 21 färre ansökningar från kvinnor än förväntat under 2003-2006.

2.2 Stödformer riktade till forskare i början av sin karriär

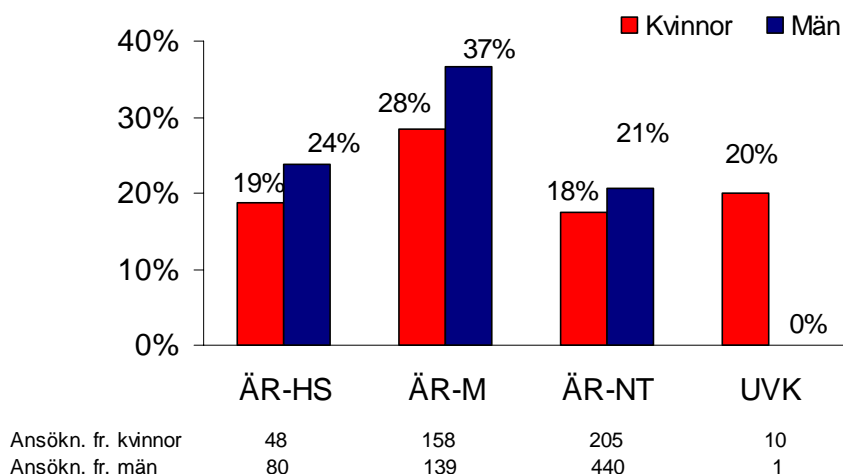
Vetenskapsrådet har tre bidragsformer som är särskilt riktade till unga forskare: postdoktorsstipendier, anställningar som postdoktor i Sverige och forskarasistentanställningar.¹¹

2.2.1 Postdoktorsstipendium för forskningsvistelse i annat land 2003-2006

Under perioden 2003 - 2006 mottog Vetenskapsrådet sammanlagt 1 081 ansökningar om postdoktorsstipendium för vistelse vid forskningsinstitution i annat land. Av dessa kom 39 % från kvinnor. Detta kan jämföras med andelen kvinnor bland dem som disputerade 2002-2004, dvs. bland de potentiella sökande, som var 44 %.¹²

Som framgår av figur 7 var den genomsnittliga beviljningsgraden under perioden lägre för kvinnor än för män i samtliga ämnesråd utom i utbildningsvetenskapliga kommittén, där det bara kom in en enda ansökan från en man. Kvinnornas lägre beviljningsgrad berodde främst på det ojämna resultatet år 2005.¹³ Om beviljningsgraden hade varit densamma för kvinnor och män inom varje ämnesråd skulle totalt 12 fler kvinnor (104 i stället för 92) ha beviljats postdoktorsstipendium under perioden och 12 färre män (149 i stället för 161). Sannolikheten för att denna skillnad bara berodde på slumpen är 7 %.

Figur 7. Postdoktorsstipendier 2003-2006: beviljningsgrad uppdelad på ämnesråd och kön



Vi ser nu närmare på de ansökningar om postdoktorsstipendium som kom in år 2006. Som framgår av figur 8 varierade beviljningsgraden år 2006 kraftigt mellan ämnesråden både totalt och för kvinnor respektive män. Inom naturvetenskap-teknikvetenskap och inom medicin hade män en högre beviljningsgrad än kvinnor,

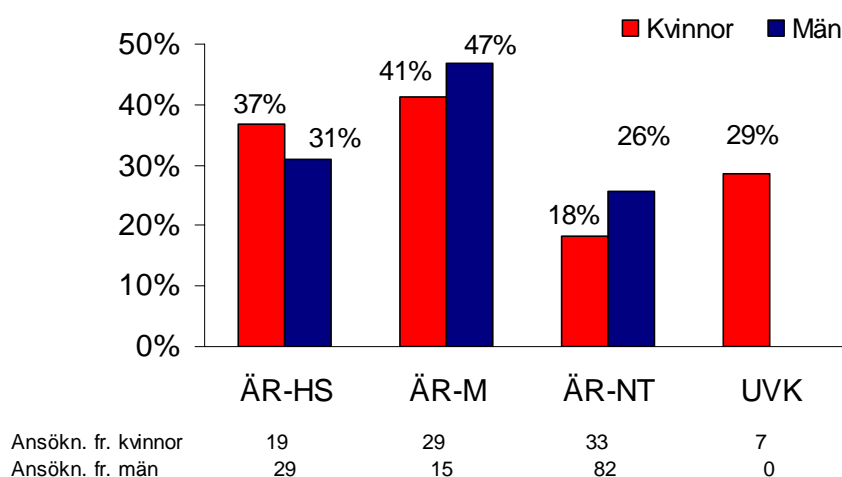
¹¹ Av uppenbara skäl har vi inte gjort någon analys av karriäråldern när det gäller dessa stödformer och det blir följaktligen inte aktuellt att räkna ut några förväntade antal beviljade ansökningar.

¹² Källa: Höskoleverkets NU-databas.

¹³ Beviljningsgraden var tämligen jämn under perioden utom 2005, då männen hade nästan dubbelt så hög beviljningsgrad som kvinnorna. Se rapporten "Vetenskapsrådet och jämställdheten".

medan det omvända gällde inom humaniora-samhällsvetenskap. Om beviljningsgraden hade varit densamma för kvinnor och män inom varje ämnesråd skulle totalt 2 fler kvinnor (29 i stället för 27) ha beviljats postdoktorsstipendium år 2006 och 2 färre män (35 i stället för 37). Sannolikheten för att denna skillnad bara berodde på slumpen är 60 %.

Figur 8. Postdoktorsstipendier 2006: beviljningsgrad uppdelad på ämnesråd och kön¹⁴



2.2.2 Anställning som postdoktor i Sverige 2005-2006

En ny stödform som funnits sedan 2005 är anställning som postdoktor för vistelse vid annat universitet/högskola i Sverige än det där den sökande disputerat. Ett av motiven för införandet av denna bidragsform var att främja jämställdheten. Under de två år som bidragsformen existerat har den också dragit till sig den högsta andelen kvinnliga sökande, 52 %, av samtliga bidragsformer. Detta kan jämföras med andelen kvinnor bland dem som disputerade 2002-2004, dvs. bland de potentiella sökande, som var 44 %.¹⁵

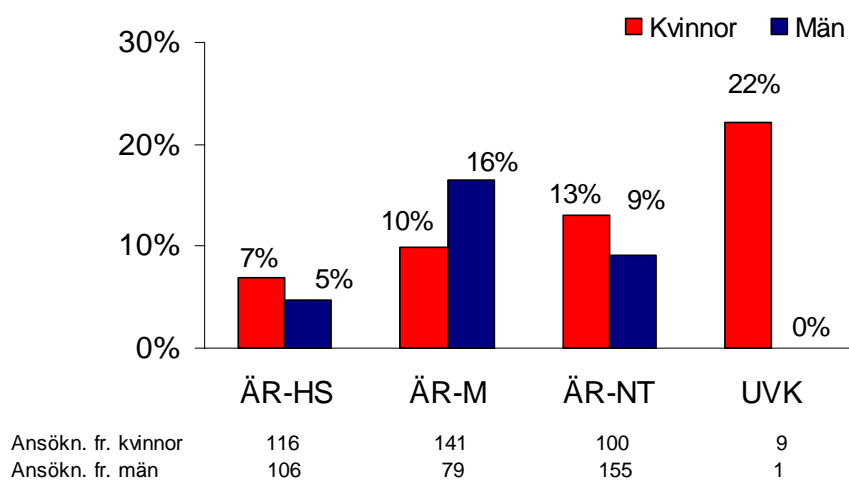
Som framgår av figur 9 var den genomsnittliga beviljningsgraden åren 2005-2006 högre för kvinnor än för män i alla ämnesråd utom i ämnesrådet för medicin, där män hade högre beviljningsgrad. Om beviljningsgraden hade varit densamma för kvinnor och män inom varje ämnesråd skulle totalt 36 kvinnor i stället för 37 ha beviljats postdoktorsanställning under perioden och 33 män i stället för 32. Sannolikheten för att denna skillnad bara berodde på slumpen är 89 %.

Inom Vetenskapsrådet som helhet var beviljningsgraden tämligen jämn: 10,1 % för kvinnor och 9,4 % för män.

¹⁴ I underlaget till figur 8 exkluderas 11 ansökningar (7 från kvinnor och 4 från män) inom ÄR-M som efter beredningen överlämnades till annan finansär. Beviljningsgraden inom ÄR-M skulle ha varit 33 % för kvinnor och 37 % för män om dessa 11 ansökningar hade varit inkluderade.

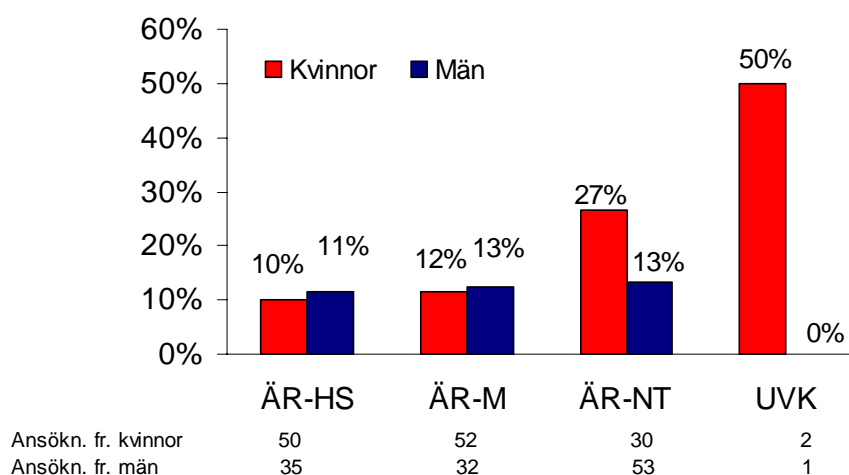
¹⁵ Källa: Högskoleverkets NU-databas.

Figur 9. Postdoktorsanställningar i Sverige 2005-2006: beviljningsgrad uppdelad på ämnesråd och kön



Vi ser nu närmare på de ansökningar om postdoktorsanställning som Vetenskapsrådet mottog år 2006. Av dessa kom 53 % från kvinnor. Kvinnor hade en något lägre beviljningsgrad än män inom humaniora-samhällsvetenskap och medicin, medan deras beviljningsgrad var högre än männens inom naturvetenskap-teknikvetenskap. En av de tre ansökningarna inom utbildningsvetenskap beviljades - med en kvinnlig sökande. Om beviljningsgraden hade varit densamma för kvinnor och män inom varje ämnesråd skulle totalt 2 färre kvinnor (18 i stället för 20) ha beviljats postdoktorsanställning år 2006 och 2 fler män (17 i stället för 15). Sannolikheten för att denna skillnad bara berodde på slumpen är 36 %.

Figur 10. Postdoktorsanställningar i Sverige 2006: beviljningsgrad uppdelad på ämnesråd och kön



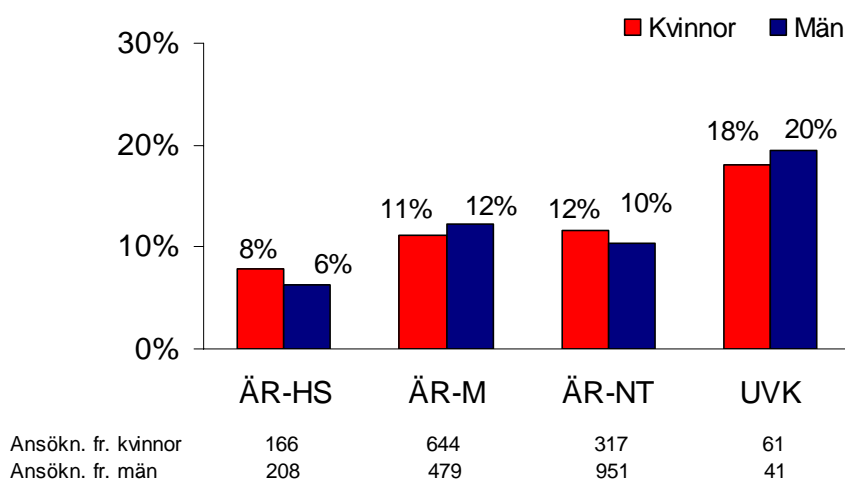
2.2.3 Anställning som forskarassistent 2003-2006

Under perioden 2003-2006 mottog Vetenskapsrådet sammanlagt 2 867 ansökningar om forskarassistentanställningar. Av dessa kom 41 % från kvinnor och 59 % från män. Detta kan jämföras med andelen kvinnor bland dem som disputerade 2000-2004, dvs. bland de potentiella sökande, som var 43 %.¹⁶

Figur 11 visar att det var ganska små skillnader i beviljningsgrad mellan könen inom samtliga ämnesråd. Om beviljningsgraden hade varit densamma för kvinnor och män inom varje ämnesråd skulle 132 kvinnor i stället för 133 ha beviljats anställning som forskarassistent under perioden och 180 män i stället för 179. Sannolikheten för att skillnaden i beviljningsgrad bara berodde på slumpen är 90 %.

Även i Vetenskapsrådet som helhet 2003-2006 var beviljningsgraden jämn: 11,2 % för kvinnor och 10,7 % för män.

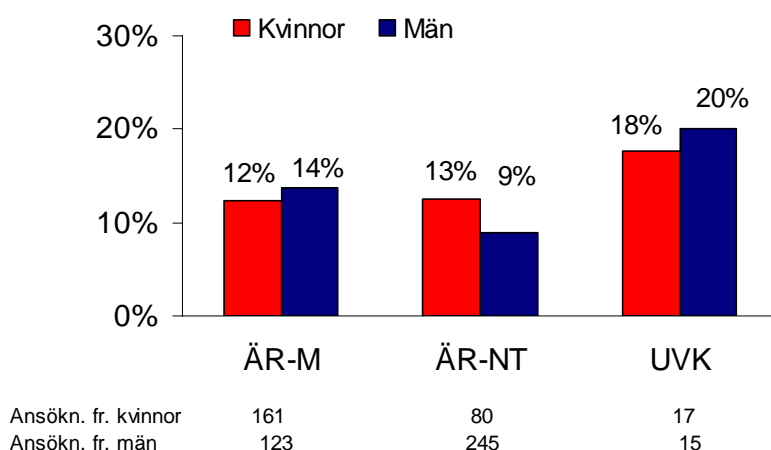
Figur 11. Anställning som forskarassistent 2003-2006: beviljningsgrad uppdelad på ämnesråd och kön



Vi ser nu närmare på de ansökningar om forskarassistentanställning som Vetenskapsrådet mottog år 2006. Det framgår av figur 12 att inom naturvetenskap-teknikvetenskap hade kvinnorna högre beviljningsgrad än männen och inom medicin och inom utbildningsvetenskap hade männen högre beviljningsgrad än kvinnorna. Om beviljningsgraden hade varit densamma för kvinnor och män inom varje ämnesråd skulle 32 kvinnor i stället för 33 ha beviljats forskarassistentanställning år 2006 och 43 män i stället för 42. Sannolikheten för att denna skillnad bara berodde på slumpen är 80 %.

¹⁶ Källa: Högskoleverkets NU-databas.

Figur 12. Anställning som forskarassistent 2006: beviljningsgrad uppdelad på ämnesråd och kön



2.3 Stöd till forskningens infrastrukturer

Vetenskapsrådet ger i olika former stöd till infrastrukturer inom alla vetenskapsområden. Forskare kan bland annat ansöka om medel för dyrbar vetenskaplig utrustning och longitudinella databaser.¹⁷

Under perioden 2003-2006 fick Vetenskapsrådet sammanlagt 487 ansökningar om stöd till infrastrukturer. Av dessa kom 18 % från kvinnor och 82 % från män.¹⁸ Det finns inte någon lätt identifierbar grupp av lärare/forskare inom högskolan som kan ses som potentiella sökande till kommittén för forskningens infrastrukturer. Detta innebär att det är svårt att säga om andelen kvinnor bland de sökande, 18 %, är hög eller låg.

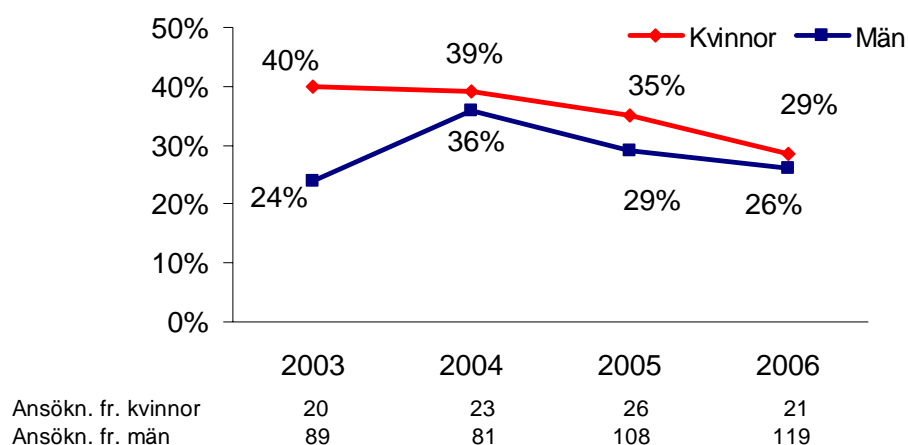
Som framgår av figur 13 översteg kvinnornas beviljningsgrad männens under alla åren 2003-2006. I genomsnitt under perioden var beviljningsgraden för kvinnor 35,6 % och 28,2 % för männen. Om den genomsnittliga beviljningsgraden hade varit densamma för kvinnor och män skulle 5 färre kvinnor (27 i stället för 32) ha beviljats infrastrukturbidrag och 5 fler män. Sannolikheten för att skillnaden mellan könen i beviljningsgrad bara berodde på slumpen är 17 %.

År 2006 var beviljningsgraden jämn: 28,6 % för kvinnor och 26,1 % för män.

¹⁷ Longitudinella databaser består av uppgifter om individer och grupper som följs över tiden.

¹⁸ Här ingår 20 ansökningar, 1 från kvinnor och 19 från män, från en utlysning hösten 2006.

Figur 13. Bidrag till infrastruktur 2003-2006: beviljningsgrad uppdelad på kön och år



2 Vetenskapsrådets beredande och beslutande organ 2006

Vetenskapsrådet strävar i enlighet med sin jämställdhetsstrategi att uppnå och behålla en jämn könsfördelning i sina beredningsgrupper och andra organ. Målet brukar anges som en fördelning som ligger i intervallet 40 % - 60 %.

2.1 Beredande organ

Andelen kvinnor i beredningsgrupperna har sedan Vetenskapsrådets bildande långsamt stigit. År 2006, liksom 2005, var nivån 36 %. Denna siffra kan jämföras med andelen kvinnor bland de sökande till Vetenskapsrådet och bland högskolans disputerade lärare/forskare, som år 2005 var 31 %. Som framgår av tabell 2 var andelen kvinnor cirka 45 % år 2006 i beredningsgrupperna inom humaniora och samhällsvetenskap, medicin, utbildningsvetenskap och forskningens infrastrukturer. I beredningsgrupperna inom naturvetenskap och teknikvetenskap var andelen 25 %, en minskning från 2005 års nivå som var 28 %. Könsfördelningen bland disputerade lärare/forskare inom de naturvetenskapliga och teknikvetenskapliga områdena i högskolan är dock än mer ojämn med 17 % kvinnor och 83 % män.

Tabell 2. Könsfördelningen i Vetenskapsrådets beredningsorganisation år 2006

| Beredningsgrupper inom | Antal kvinnor | Antal män | Totalt | Andel kvinnor 2006 (andel år 2005) |
|------------------------------------|---------------|-----------|--------|------------------------------------|
| Humaniora och samhällsvetenskap | 30 | 35 | 65 | 46% (41%) |
| Medicin | 51 | 62 | 113 | 45% (46%) |
| Naturvetenskap och teknikvetenskap | 51 | 157 | 208 | 25% (28%) |
| Utbildningsvetenskap | 14 | 16 | 30 | 47% (48%) |
| Forskningens infrastrukturer | 13 | 16 | 29 | 45% (38%) |
| VR totalt | 159 | 286 | 445 | 36% (36%) |

2.2 Beslutande organ

Det framgår av rapporten "Vetenskapsrådet och jämställdheten" att Vetenskapsrådets styrelse, de tre ämnesråden och den utbildningsvetenskapliga kommittén år 2006 hade en könsfördelning i intervallet 43 % - 52 %. Andelen kvinnor i kommittén för forskningens infrastrukturer var 38 %.